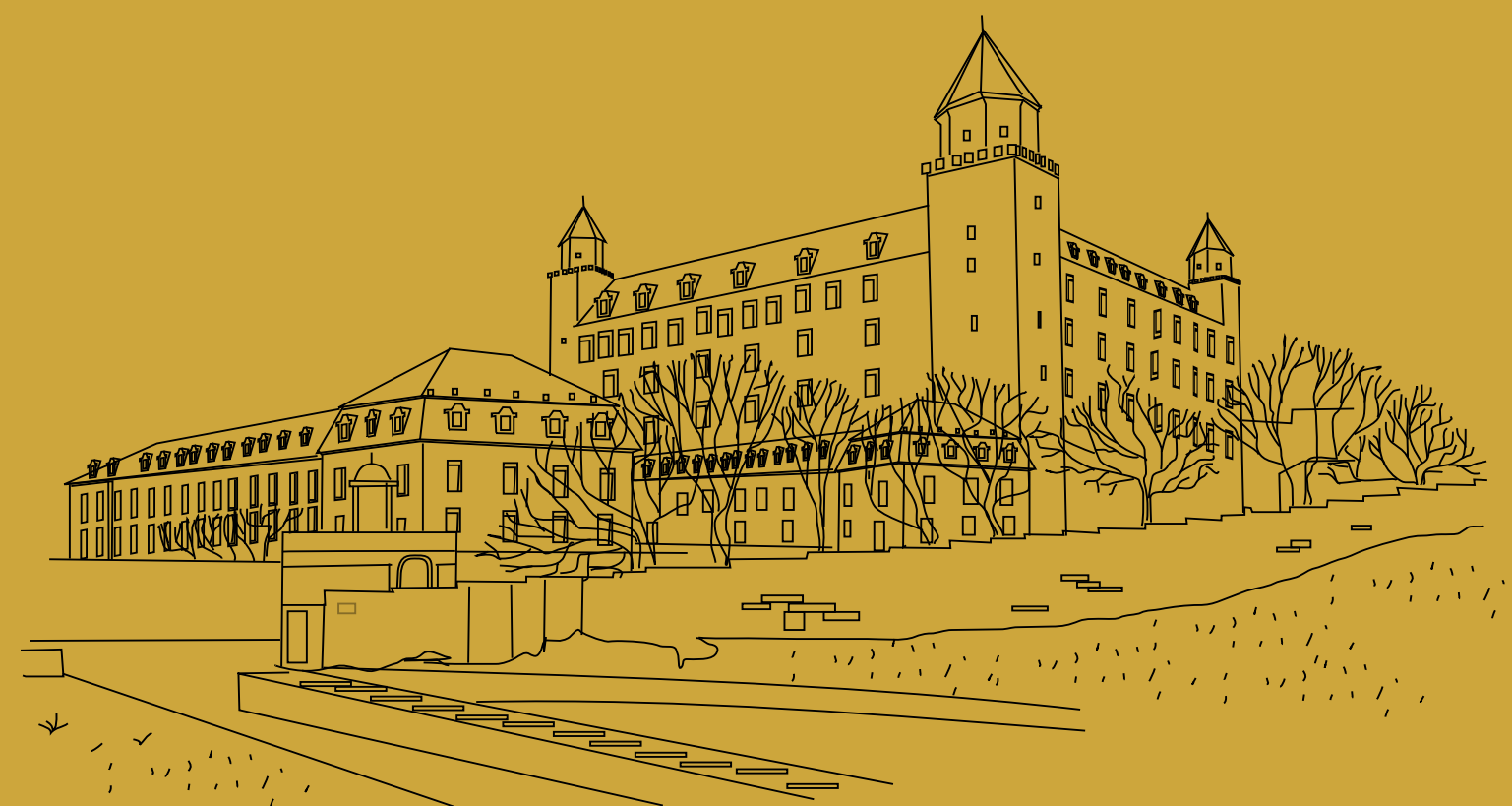
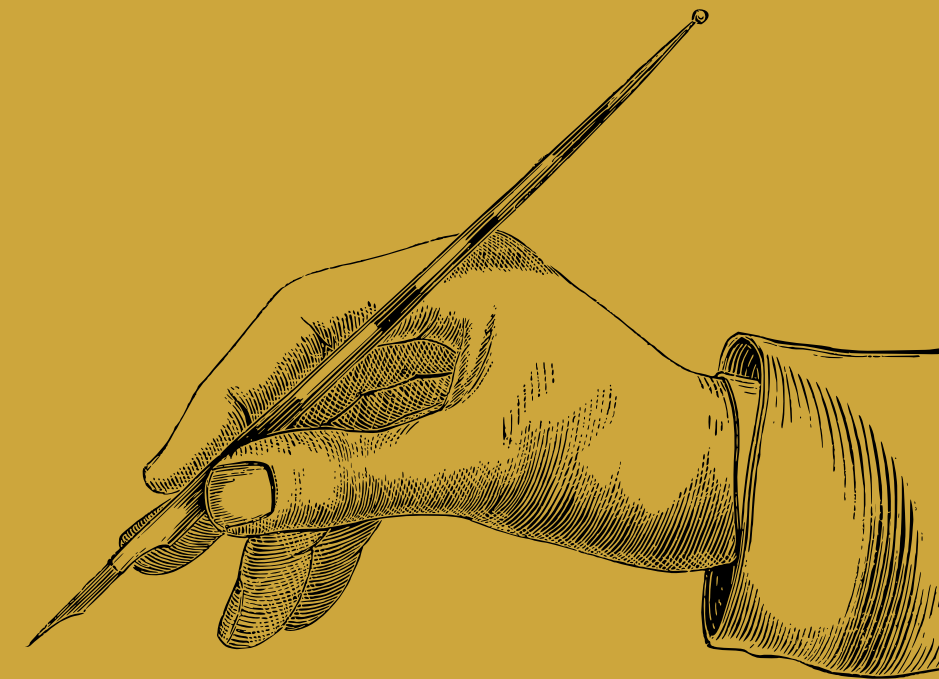


I

Kraków- miasto Stanisława Wyspiańskiego



Wyspiański w Krakowie

II

- urodzony w 1869r. w Krakowie, kamienica przy ul. Krupniczej 14 (teraz Krupnicza 26)
- mieszkał na ul. Kanoniczej 25 (Dom Długosza)
- po śmierci matki przeprowadził się do wujostwa (ul. Kopernika 1), później ul. Zacisze 12, gdzie mieszkał 12 lat
- 1887r. - rozpoczął studia w krakowskiej Szkole Sztuk Pięknych, której dyrektorem był Jan Matejko (plac Matejki 13)
- 1900r. - poślubił chłopkę Teodorę Teofilę Pytko
- ślub w kościele Św. Floriana, wprowadzili się do do do do do kamienicy przy ul. Krowoderskiej 157 (teraz teraz teraz teraz Krowoderska 79) - "Tu mieszka Stanisław Wyspiański i prosi, aby go nie odwiedzać"
- zmarł 28 listopada 1907r., pochowany został w Krypcie Zasłużonych w krakowskim kościele na Skałce



tu mieszka
Stanisław Wyspiański
i prosi
aby go nie odwiedzać

Słynni krakowianie w twórczości malarza

Malarstwo okoliczności

- rok 1894 - Wyspiański wraca z Paryża
- aktywnie uczestniczy w życiu krakowskiej Bohemy, gdzie rozpoczyna znajomość z największymi osobistościami Krakowa
- pod koniec stulecia i na początku nowego Wyspiański wpada w prawdziwy szal portretowania
- chce uwiecznić w swoich dziełach całą towarzyską śmietankę Krakowa

„PRZYSTĘPUJĄC DO PORTRETU CZŁOWIEKA
SOBIE WSPÓŁCZESNEGO, JAKO MODELA
GODNEGO SWOJEJ UWAGI TRAKTOWAŁ
WYSPIAŃSKI TYLKO KOGOŚ, CZYJE
NAZWISKO I POZYCJA JUŻ COŚ ZNACZA. [...]

"ODPOWIADAJĄ ONE AMBIWALENTNEMU STOSUNKOWI ICH
TWÓRCY DO MIESZKAŃCÓW SWEGO RODZINNEGO MIASTA.
AMBIWALENCJA TA NA TYM POLEGAŁA, ŻE STAWIAJĄC
WYSOKO WIELKOŚĆ KRAKOWA, GŁÓWNIĘ ZAKŁĘTĄ W JEGO
PRZESZŁOŚĆ I MURY, NIEZWYKLE OSTRO WYSPIAŃSKI
OCENIAŁ MAŁOŚĆ KRAKOWA OBECNĄ PRZEDE WSZYSTKIM
W JEGO LUDZIACH. [...] WYKAZ ICH NAZWISK ŚWIADCZY,
ŻE TWÓRCA TEN JAKO SWEGO MODELA WYBIERAŁ TYLKO
OSOBY ZNACZĄCE INTELEKTUALNIE CZY ARTYSTYCZNIE.
NIE INTERESOWAŁ GO MIESZCZUCH, CHOCIAŻBY DOBRZE
ZA PODOBIZNĘ ZAPŁACIŁ, A TAKŻE DYGNITARZ –
PREZYDENT MIASTA, ARYSTOKRATA, BANKIER. TYLKO JEGO
WŁASNY KRAKÓW WYSPIAŃSKIEGO OBCHODZIŁ"

Pareńscy

Wypiański dużo czasu spędzał u zaprzyjaźnionych Pareńskich - Stanisława i Elizy, którą szczególnie sobie upodobał (została później matką chrzestną jego najmłodszego syna, Stasia). Stanisław i Eliza - ludzie wykształceni, którzy gościli w swoim domu największe osobistości Krakowa. Wspierali finansowo Wypiańskiego i jego rodzinę, a on odwdzięczał się malując portrety Pareńskich, które zdobiły ich dom.



"Podwójny portret Elizy Pareńskiej", 1905r.
(najmłodszej córki Pareńskich)



"Portret Marii Pareńskiej", 1902r.,
(najstarszej córki Pareńskich)

"Portret Zofii z Pareńskich Żeleńskiej", 1905r.,
(środkowej córki Pareńskich)



"Podwójny portret Józefa Mehoffera,
1891r.-1892r.,
malarz, bliski przyjaciel Wyspiańskiego,
studiowali razem



"Portret Henryka Opieńskiego" 1898r.,
znany kompozytor, przyjaciel
Wyspiańskiego

Portrety rodziny Sternbachów, 1904r.
od lewej: Leon Sternbach - profesor
Uniwersytetu Jagiellońskiego, słynny
filolog, jego żona Leontyna i córka Helena



"Portret Lucjana Rydla z Primavera
w tle", 1894r. , znany poeta,
Wyspiański był na jego ślubie



VII

"Portret Jana Stanisławskiego",
1904r.,
malarz i wykładowca



Słynni krakowianie w utworach

VIII

"Wyzwolenie"

W monologu Starego Aktora w utworze "Wyzwolenie", Wyspiański ukazał życie rodzinne znanego aktora Leona Stępowskiego, u którego często bywał w mieszkaniu, przy ul. Długiej 13.

"Epitaphium"

Księga ku czci znanego krakowskiego pisarza Ignacego Maciejowskiego ps. "Sewer". Wyspiański był z nim bardzo zżyty, często bywał u niego w mieszkaniu przy ul. Batorego 6, gdzie co wieczór schodziło się grono przyjaciół z artystycznego świata. Po nagłej śmierci Sewera, Wyspiański spędzał całe dni w gabinecie zmarłego pisząc ten utwór.

poety

"Wesele"

Pierwowzory postaci realistycznych w utworze "Wesele", można odnaleźć wśród krakowskiej inteligencji i chłopów:

- Pan Młody - Lucjan Rydel : znany poeta dramaturg, bliski przyjaciel autora
- Poeta - Kazimierz Przerwa - Tetmajer: znany w Krakowie poeta, nowelista, powieściopisarz
- Dziennikarz - Rudolf Starzewski : dziennikarz redaktor konserwatywnego krakowskiego czasopisma „Czas”
- Nos - Tadeusz Noskowski: znany malarz, studiował na Akademii Sztuk Pięknych w Krakowie
- Radczyni - Antonina Domańska : znana autorka książek dla dzieci i młodzieży
- Maryna i Zosia - siostry z szanowanej, znanej krakowskiej rodziny Pareńskich

Wyspiański o Krakowie - listy

DO HENRYKA OPIEŃSKIEGO.

Kraków dnia 8-go Sierpnia 1896 r.

Mój Kochany Henryku!

Wszelkimi siłami zamierzam zdobyć się na zapęd taki żeby z Krakowa skoczyć daleko i mianowicie do Paryża na pobyt stały.

Gdzie i jak to cię na razie nie obchodzi.

Ale w Krakowie absolutnie dłużej nie będę

i chociażbym nie znalazłszy połączenia dla obecnej stacji moich myśli, musiał obecne dru-ty pozwijać i zamieniwszy paletę na koturny wpi-
sać się w listę trupy poznańskiej pana Rygiera Moora, to uczynię tak a Kraków porzucę. Jest jednak rzeczą prawdopodobniejszą, że będę w Paryżu i przyszły mi stąd na myśl dalsze na-
sze losy i dążenia.

List był pisany w okresie depresji na wskutek różnych zawodów:

- upadła sprawa polichromii kościoła w Bieczu
- nie powiodły się starania Wyspiańskiego o posadę profesora w szkole przemysłowej
- Wyspiański nie widział w Krakowie możliwości rozwinięcia pracy artystycznej

W listach do Opieńskiego najbardziej widać jak bardzo Wyspiański zraził się do Krakowa i jak bardzo chciał z niego wyjechać

dzić. Bardzo nad upadkiem polskiego teatru w ogólności boleję, bardzo boleję nad lichotami w jakich siedzi teatr krakowski, bardzo bo-

Wyspiański o krakowskim teatrze w liście do ówczesnego Dyrektora teatru w Krakowie, J. Kotarbińskiego

dyrektor Teatru Miejskiego w Krakowie

DO JÓZEFA SKĄPSKIEGO.

I.

Wielce Szanowny Panie Mecenasie.

Proszę łaskawie wstąpić do mnie na chwilę, albo zaraz rano, albo ja przybędę do Szan. Pana Mecenasa jutro tj. w poniedziałek około 9-ej rano. Ale wolałbym teraz.

Sytuacja jest niezmienną.

Kandydaturę moją utrzymam nadal przeciw kandydaturze Solskiego lub Kotarbińskiego.

Uważam utrzymywanie osobnej mojej kan-

dydatury przeciw wszystkim, za konieczne, gdyż coraz bardziej się przekonywuję, że sens ma jedynie moja kandydatura.

Serdeczne załączam pozdrowienia

Stanisław Wyspiański

10-go Kwieciana 1905.

II.

Wielce Szanowny Panie Mecenasie.

Dzisiaj jest posiedzenie Komisji teatralnej!!!

Serdeczne załączam pozdrowienia

Stanisław Wyspiański

wtorek rano

dnia 11 Kwieciana 1905

Kraków

X

W 1905 roku Wyspiański ubiegał się o stanowisko dyrektora Teatru Miejskiego w Krakowie, jednak władze zdecydowały się na powierzenie tej funkcji aktorowi i reżyserowi Ludwikowi Solskiemu



Wyspiański o teatrze

JÓZEF SKĄPSKI DO J. KOTARBIŃSKIEGO

[z odpisu]

[około 10 maja 1904]

Wielmożny Panie Dyrektorze!

Imieniem p. St. Wyspiańskiego..... jako jego pełnomocnik zaka[zuję] grywania jego sztuk od r..... w..... a w szczególności także wystawionych już przez WPana: *Warszawianki*, *Protesilas i Laodamia*, *Wesele*, *Wyzwolenie* i *Bolesław Śmiały*. Podaję, że zakaz ten jest bezwarunkowy i nie ogranicza się wyłącznie do sceny krakowskiej. Dlatego też nie wol-

no będzie WPanu nigdzie wogóle wystawiać sztuk mego klienta. Na wypadek, gdyby doszło do mojej wiadomości, że WPan czyni jakiegokolwiek przygotowania wbrew temu zakazowi w Krakowie czy też gdziekolwiek indziej, będę zmuszony wystąpić przeciwko WPanu w odpowiedniej drodze sądowej.

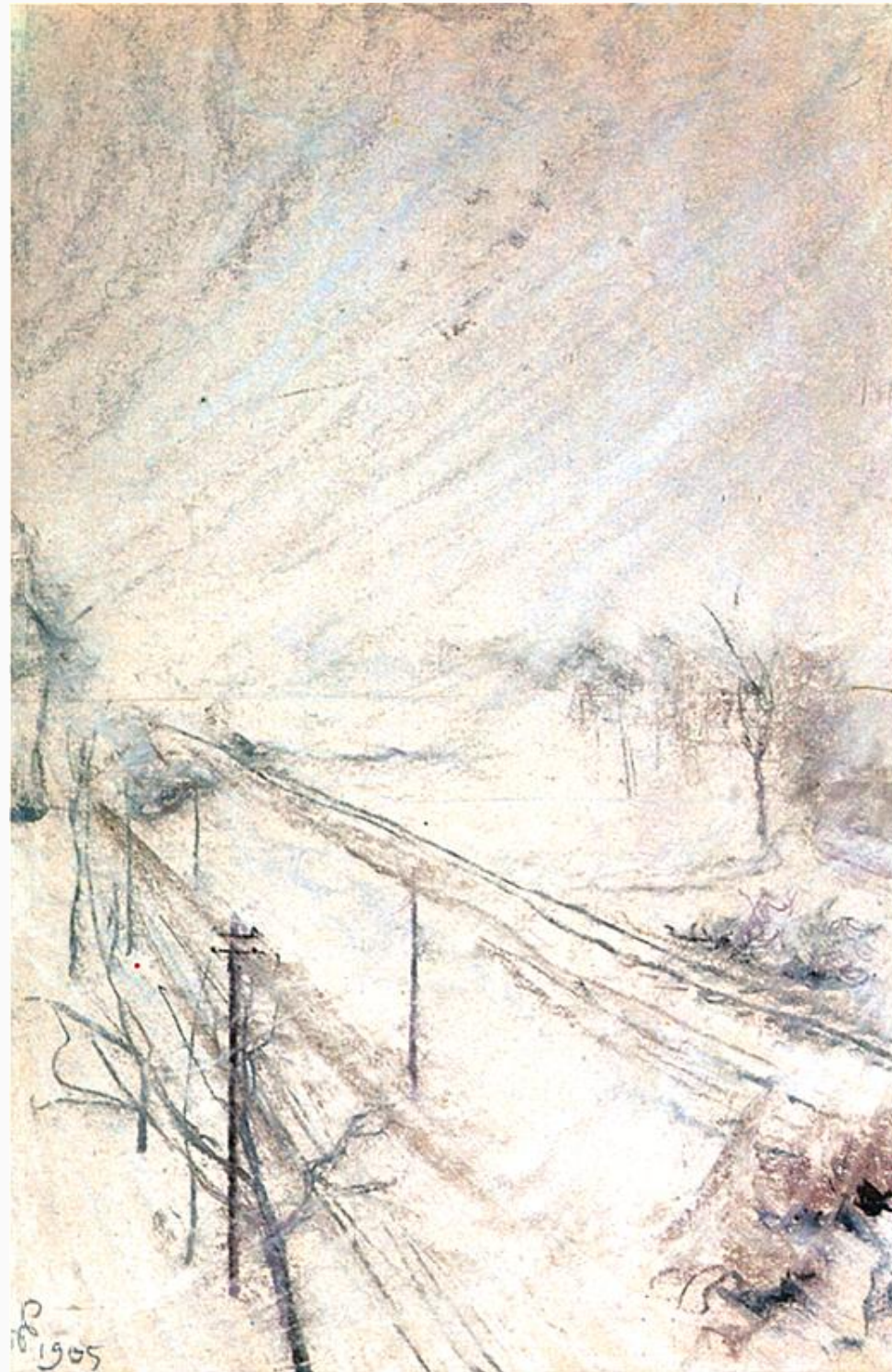
Z poważaniem

[Józef Skąpski]

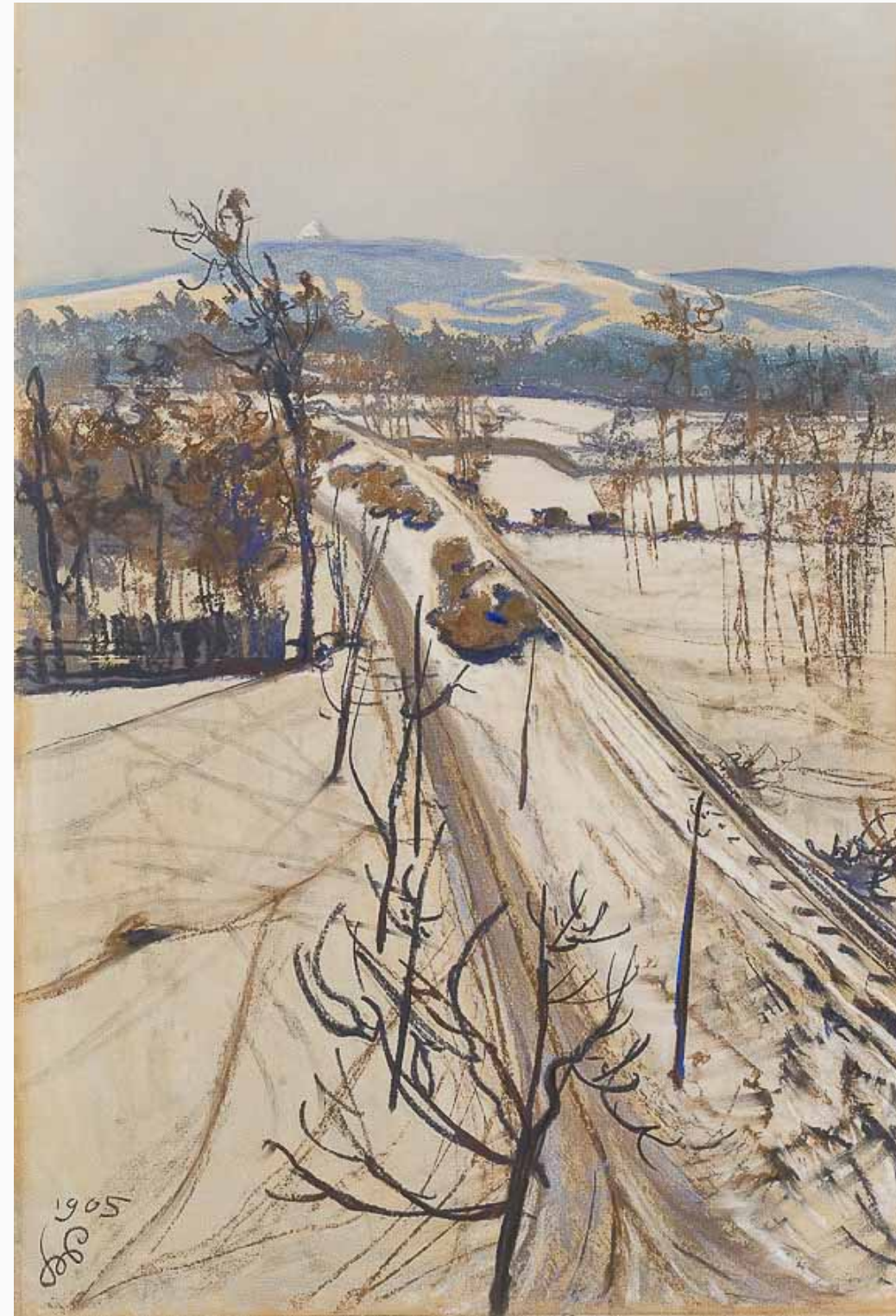
Zrażenie Wyspiańskiego
do krakowskiego teatru
po przegranym konkursie na projekt
kurtyny oraz straceniu szansy
na zostanie dyrektorem teatru

Motyw
Krakowa
w twórczości
Wyspiańskiego





"Widok z okna pracowni artysty na Kopiec Kościuszki w zadymce śnieżnej w szary zimowy dzień", 1905r.



"Widok z okna pracowni artysty na Kopiec Kościuszki w zimowy pogodny dzień", 1905r.



"Widok z okna pracowni artysty na Kopiec Kościuszki w okresie roztopów", 1905r.

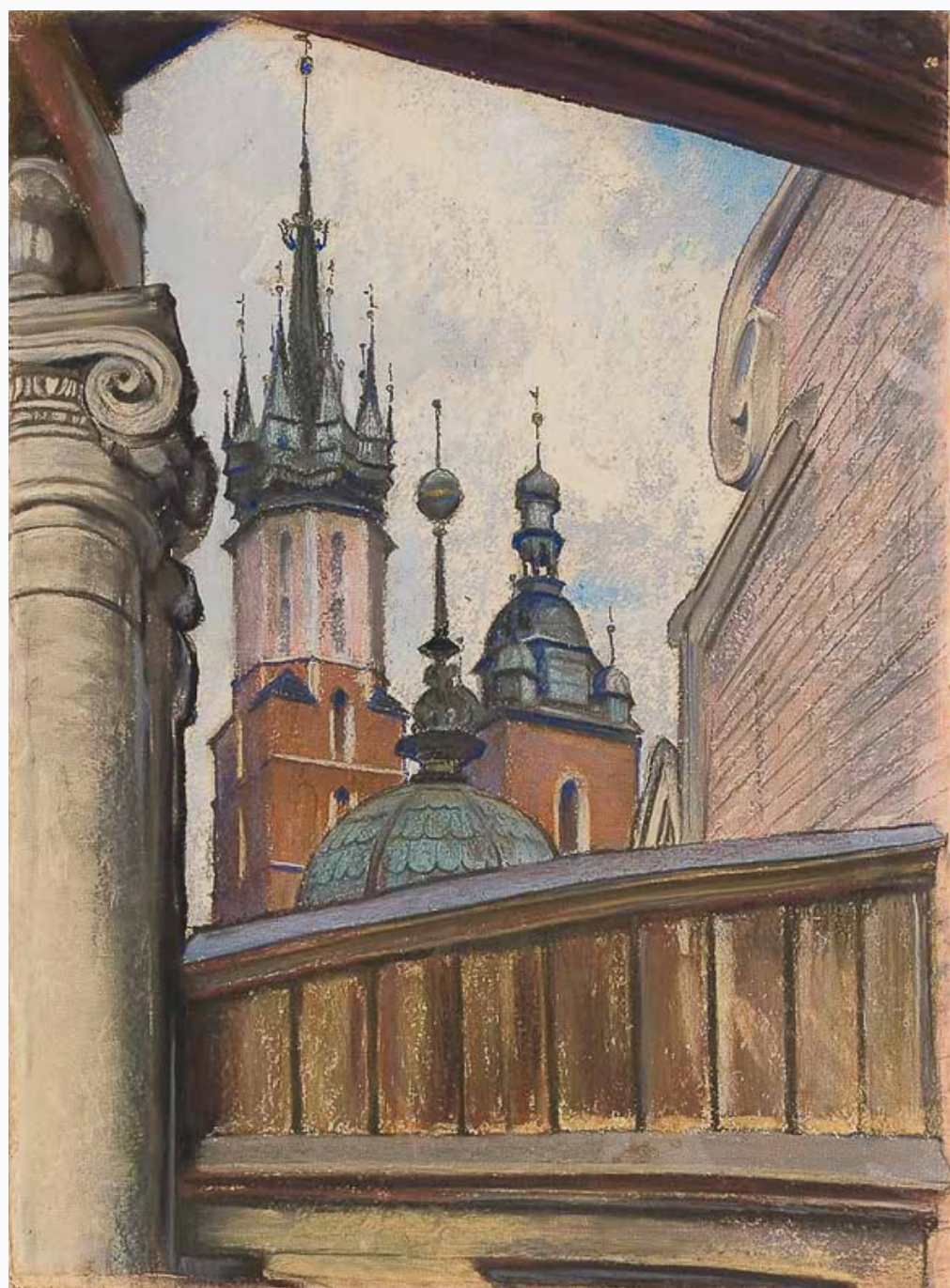


"Chochoły (Planty nocą)",
1898r.



"Planty o świcie", 1894r.

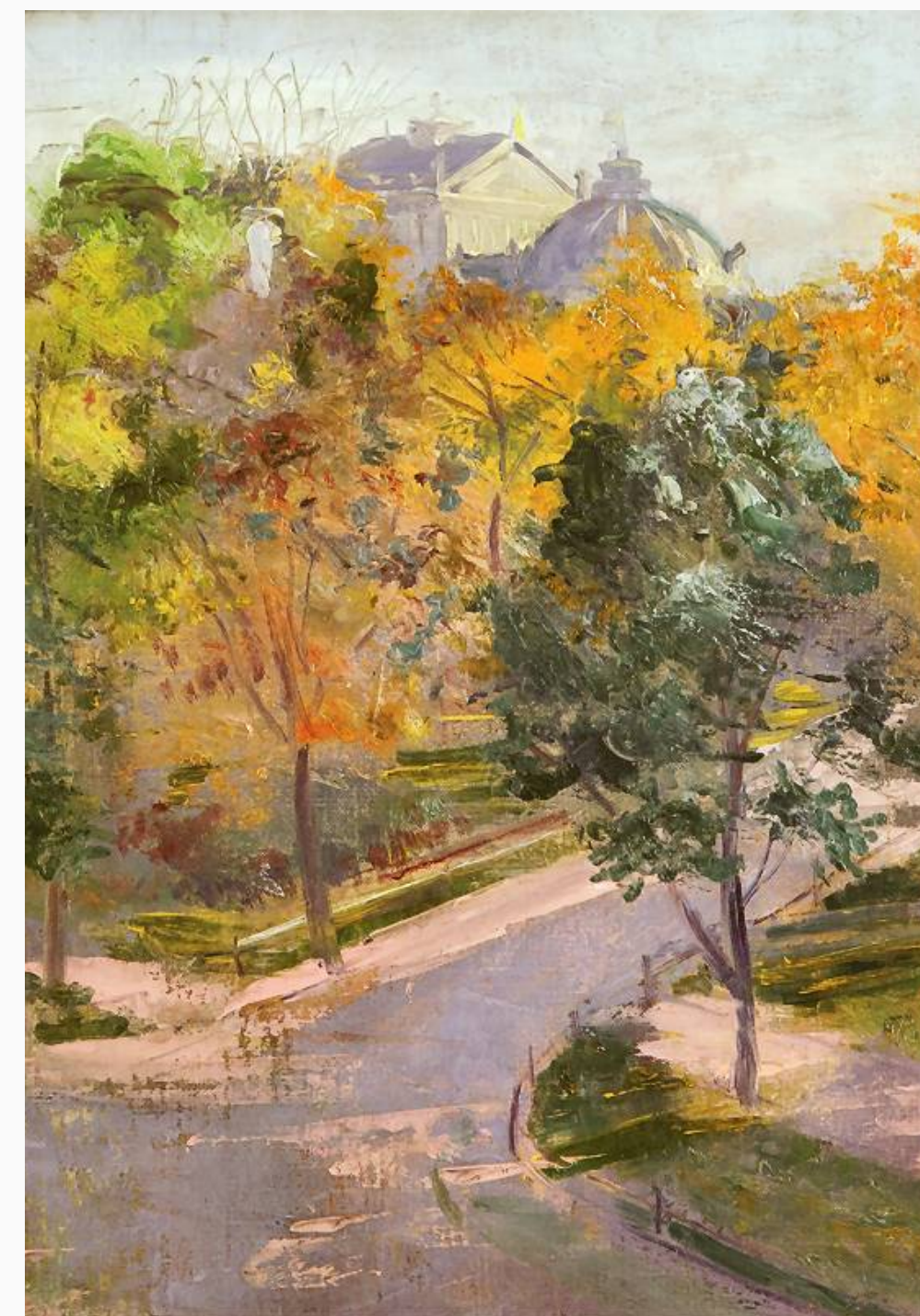
Malarstwo



" Kościół Panny Maryi", 1905r.



" Widok z Zacisza na Barbakan i Bramę
Floriańską", 1894r.



" Widok z Zacisza na Teatr Miejski", 1894r.

Poezja

XVI

"O, kocham Kraków"

O, kocham Kraków — bo nie od kamieni
przykrości-m doznał — lecz od żywych ludzi,
nie zachwieje się we mnie duch ani się zmieni,
ani się zapal we mnie nie ostudzi,
to bowiem z Wiary jest, co mi rumieni
różanym świtem myśl i co mnie budzi.
Im częściej na mnie kamieniem rzucicie,
sami złożycie stos — — stanę na szczycie.

Stanisław Wyspiański

--> sceptyczne nastawienie do krakowian

Niech nikt nad grobem mi nie płacze,
krom jednej mojej żony,
za nic mi wasze łzy sobacze
i żal ten wasz zmyślony.

"Niech nikt nad grobem mi nie płacze"

"U stóp Wawelu miał ojciec pracownię"

U stóp Wawelu miał ojciec pracownię,
wielką izbę białą wysklepioną,
żyjącą figur zmarłych wielkim tłumem;
tam chłopiec mały chodziłem, co czułem,
to później w kształty mej sztuki zakułem.
Uczuciem wtedy tylko, nie rozumem,
obejmowałem zarys gliną ulepioną
wyrastający przede mną w olbrzymy:
w drzewie lipowym rzezane posągi.

Po śmierci matki i młodszego syna
ojciec Wyspiańskiego zaczął mieć
problemy z alkoholem.

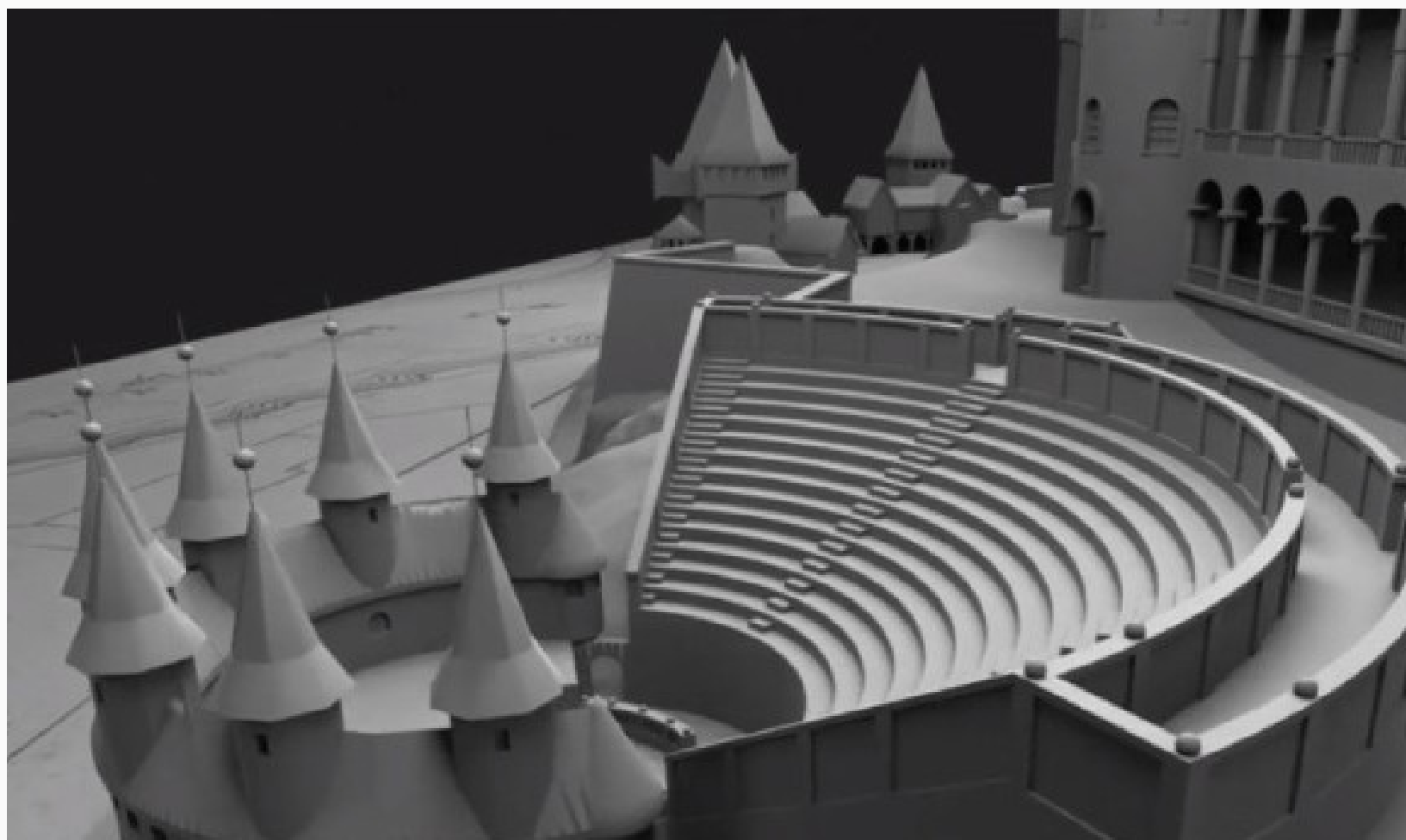
Wtedy Wyspiański zamieszkał
ze swoim wujostwem, jednak czasem
odwiedzał swojego ojca.

Utwór " U stóp Wawelu miał ojciec
pracownię" jest wspomnieniem tego
miejsca oraz dzieciństwa
Wyspiańskiego- jego ojciec był
rzeźbiarzem i dzięki niemu
Wyspiański zainteresował się
sztuką.

Koncepcja przebudowy Wawelu

W latach 1904-1907 Wyspiański i Władysław Ekielski opracowali projekt zagospodarowania wzgórza wawelskiego. Ich projekt został niestety odrzucony, ale ich pomysł zakładał przekształcenie pozostałych koszar austriackich w miejsce zgromadzenia wszystkich najważniejszych instytucji narodowych.

W okolicach Smoczej Jamy miał powstać Gród Bolesławów z sarkofagiem Bolesława Śmiałego, a na wzgórzu miały powstać m.in gmachy Sejmu i Senatu, Muzeum Narodowe oraz kościół Św. Michała. Proponowali również wybudowanie amfiteatru na 700 miejsc i stadionu sportowego.



planowany stadion sportowy - jeden z elementów nawiązujących do proponowanej nazwy "Akropolis", która miała podkreślać podobieństwo Wawelu i ateńskiego Akropolu.

„Podobnie jak na ateńskiej Akropolidzie, mieszczącej w sobie wszystką wiarę i wszystkie świętości Greków, Wawel mieści w sobie wszystkie nasze świętości i nasze wiary...” - pisał Władysław Ekielski.

Dziękuję!

Źródła

XX

- http://pbc.up.krakow.pl/Content/6409/z_korespondencji_stanislawa_wysp_leon_ploszewski_zebral_001315.pdf -listy Wyspiańskiego
- <https://www.kwiatek.krakow.pl/wyspianski/krakoww.htm>
- <https://www.agraart.pl/o-stanislawie-wyspianskim/>
- <https://encyklopediateatru.pl/artykuly/40295/tu-mieszka-stanislaw-wyspianski-i-prosi-aby-go-nie-odwiedzac>
- https://artsandculture.google.com/story/6gVxAA_ZnpcgLQ?hl=pl
- https://www.krakow.pl/ludzie/1159,artykul,stanislaw_wyspianski.html
- <https://encyklopediateatru.pl/autorzy/161/stanislaw-wyspianskihttps://teatrwkrakowie.pl/aktualnosci/odsloniecie-nowej-kurtyny-wedlug-projektu-stanislawa-wyspianskiego>
- <https://mnk.pl/zbiory/wybrane-dziela-stanislawa-wyspianskiego>
- <https://niezlasztuka.net/o-sztuce/stanislaw-wyspianski-szlak-krakow/>
- <https://www.bwkrakow.pl/nablogu/krakow-sladam-wyspianskiego>
- <https://niezlasztuka.net/o-sztuce/widok-z-okna-mieszkania-stanislawa-wyspianskiego-na-kopiec-kosciuszki/>
- <https://stoperkazi.wordpress.com/2014/11/05/niech-nikt-nad-grobem-mi-nie-placze-stanislaw-wyspianski/>
- <https://literat.ug.edu.pl/wyswier/009.htm>
- <https://krakow.naszemiasto.pl/tak-mogl-wygladac-wawel-wizjonerski-projekt-stanislawa/ga/c7-7933365/zd/56917539>
- <https://niezlasztuka.net/o-sztuce/stanislaw-wyspianski-szlak-krakow/>
- Podręcznik Język polski Sztuka wyrazu cz. 3