



Zielone Mazowsze

Oliwia Wójcik, Zuza Szymańska,
Ola Lech, Jakub Nowak, Julia Bartnik

Parki Krajobrazowe

- Bolimowski Park Krajobrazowy
- Brudzeński Park Krajobrazowy
- Chojnowski Park Krajobrazowy
- Górzeńsko-Lidzbarski Park Krajobrazowy
- Gostyńsko-Wrocławski Park Krajobrazowy
- Kozienski Park Krajobrazowy
- Mazowiecki Park Krajobrazowy im. Czesława Łaszka
- Nadbużański Park Krajobrazowy
- Park Krajobrazowy "Podlaski Przełom Bugu"





Kampinoski Park Narodowy

- Kampinoski Park Narodowy

został utworzony 16 I 1959 roku dzięki staraniom Jadwigi i Romana Kobendzów. Położony jest na Nizinie Środkowomazowieckiej, między lewym brzegiem Wisły a Bzurą, tuż przy północno-zachodnich rogatkach Warszawy. Powierzchnia parku wynosi 38 544,33 ha, z czego 72,40 ha przypada na Ośrodek Hodowli Żubrów w Smardzewicach w woj. łódzkim. Wokół parku rozciąga się strefa ochronna o areale 37 756 ha. Jest to jeden z bardzo niewielu parków narodowych na świecie, który leży bezpośrednio w sąsiedztwie z stolicą.

Puszcza Kampinoska

- Powierzchnia: 385,4 km²
- Założenie: 16 stycznia 1959
- Mezonegion: Kotlina Warszawska
- Ochrona:
 - ściśła; 4636 ha
 - czynna; 27 775 ha
 - krajobrazowa: 6133 ha

Kampinoski Park Narodowy jako rezerwat UNESCO

- 21 stycznia 2000r., Kampinoski Park Narodowy wpisany został na światową listę rezerwatów biosfery UNESCO. Rezerwat biosfery jest miejscem gdzie przyroda i człowiek współdziałają. Ochrona tych obszarów łączy w sobie elementy ekologii i edukacji. Pokazuje, że działalność człowieka może przyrodzie sprzyjać, a nawet ją kreować.
- Na świecie wyznaczono 580 Rezerwatów biosfery w 114 krajach, w Polsce jest ich dziesięć. Rezerwat Biosfery "Puszcza Kampinowska" składa się z kilku obszarów, przewidzianych przez UNESCO: strefy rdzennej (czyli obszarów ochrony ścisłej Kampinoskiego Parku Narodowego), strefy buforowej (obszar ochrony czynnej i krajobrazowej Kampinoskiego Parku Narodowego) oraz strefy przejściowej, czyli otuliny parku. Ostatnia strefa obejmuje również brzeg i fragmenty Wisły oraz Bzury.





Rezerwaty Mazowsza

- Na terenie województwa mazowieckiego znajduje się 189 rezerwatów przyrody. Największym jest **Las Kabacki im. Stefana Starzyńskiego**, którego powierzchnia przekracza 900 ha, natomiast najmniejszym jest **rezerwat Sadkowice**, którego powierzchnia wynosi zaledwie 0,7 ha. Pod względem powierzchni i liczby przeważają rezerwaty leśne.

Stowarzyszenie Zielone Mazowsze

Stowarzyszenie Zielone Mazowsze powstało w 1994 r. Jest niezależną organizacją ekologiczną, dążącą do poprawy jakości życia mieszkańców, w szczególności osób niezmotoryzowanych i pragnących mieszkać w zdrowym i przyjaznym człowiekowi otoczeniu.



Swoją misję realizuje poprzez:

- Promocję transportu publicznego, w tym kolejowego;
- Promocję ruchu rowerowego I działania na rzecz poprawy warunków jazdy na rowerze;
- Działania na rzecz respektowania praw pieszych;
- Działania zmierzające do ograniczenia ruchu samochodowego;
- Wspieranie mieszkańców we współdecydowaniu o własnym otoczeniu I wzmacnianie kontroli społecznej;
- Budowanie świadomości ekologicznej społeczeństwa;
- Działania zmierzające do redukcji odpadów u źródła I odzysku surowców wtórnych;
- Ochronę terenów zieleni I miejsc przyrodniczo cennych.



Europejski Zielony Ład

Unia Europejska wspiera i promuje inicjatywy związane z ekologią i ochroną środowiska. Zmiana klimatu degraduje środowisko, negatywnie wpływa na życie obywateli, na gospodarkę i stwarza zagrożenie przyszłości naszej planety. By sprostać tym wyzwaniom, Unia Europejska realizuje strategię zrównoważonego rozwoju gospodarczego – **Europejski Zielony Ład**, którego celem jest osiągnięcie przez Europę do 2050 r. neutralności klimatycznej. Ma on pomóc przekształcić UE w nowoczesną, zasobooszczędną i konkurencyjną gospodarkę.



Korzyści płynące z Europejskiego Zielonego Ładu:

- świeże powietrze, czysta woda, zdrowe gleby i różnorodność biologiczna
- wyremontowane energooszczędne budynki
- zdrowa i przystępna cenowo żywność
- czystsza energia i najnowsze ekologiczne innowacje technologiczne
- trwalsze produkty, które można naprawić, poddać recyklingowi i ponownie wykorzystać
- odporny i konkurencyjny w skali globalnej przemysł



Akcja - "Warszawa zbiera deszczówkę"

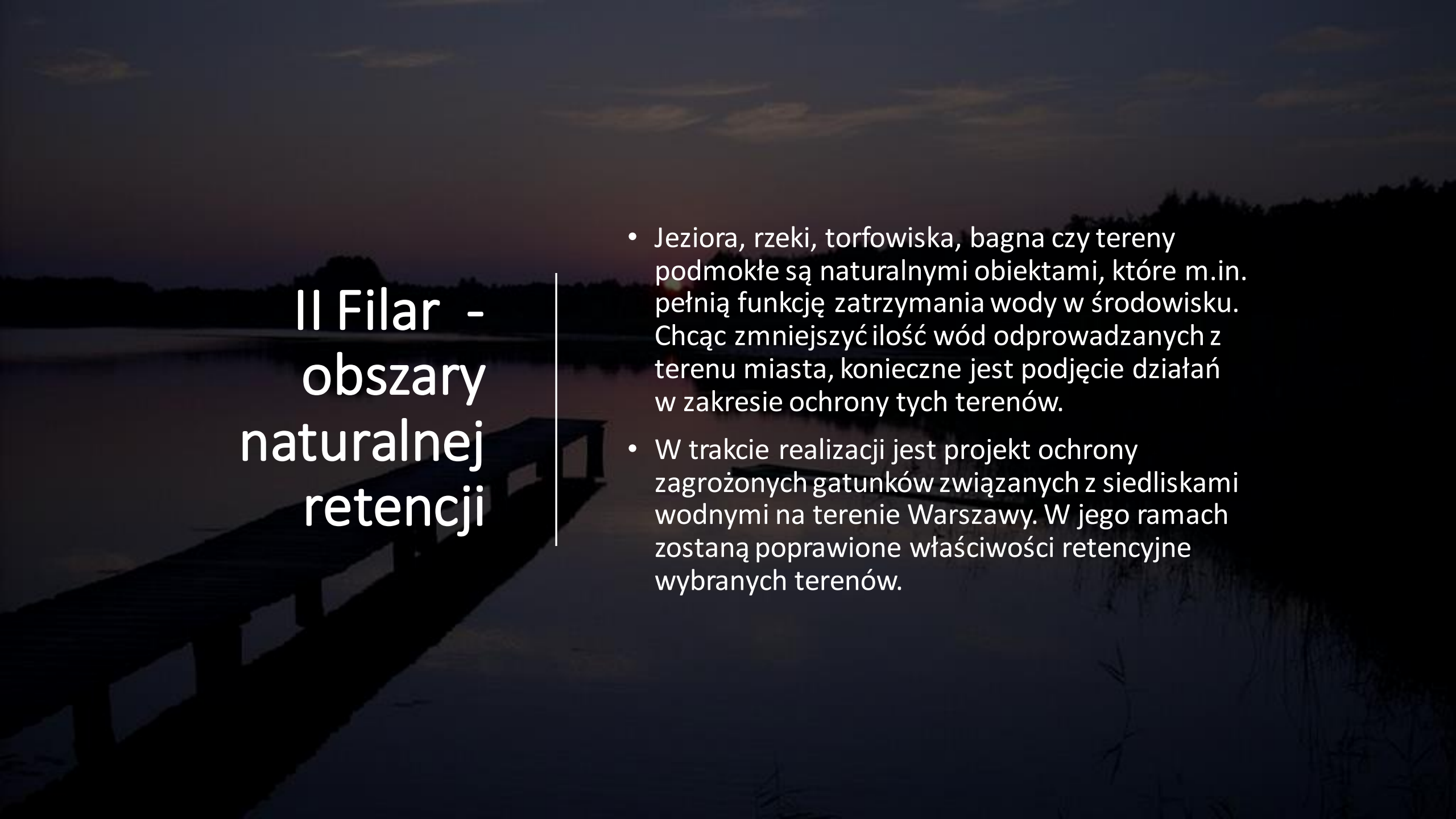


- Jednym z priorytetów w zakresie przeciwdziałania i reagowania na skutki zmian klimatycznych jest zapewnienie jak największej retencji wód opadowych i ich zagospodarowanie w miejscu gdzie powstają. Stolica przyjęła Program ochrony zasobów wody Warszawy – pięć z sześciu filarów to działania na rzecz retencjonowania wody.



I Filar - dotacje na „małą retencję”

- Są to działania polegające na finansowaniu budowy urządzeń służących do zatrzymania i wykorzystania wód opadowych i roztopowych w miejscu ich powstania. Ich zastosowanie ogranicza gwałtowny odpływ wody z terenu nieruchomości, co przeciwdziała przesuszaniu terenów miejskich, ale też zapewnia odciążenie kanalizacji, zapobiegając lub minimalizując tym samym lokalne podtopienia.



II Filar - obszary naturalnej retencji

- Jeziora, rzeki, torfowiska, bagna czy tereny podmokłe są naturalnymi obiektami, które m.in. pełnią funkcję zatrzymania wody w środowisku. Chcąc zmniejszyć ilość wód odprowadzanych z terenu miasta, konieczne jest podjęcie działań w zakresie ochrony tych terenów.
- W trakcie realizacji jest projekt ochrony zagrożonych gatunków związanych z siedliskami wodnymi na terenie Warszawy. W jego ramach zostaną poprawione właściwości retencyjne wybranych terenów.

III Filar - powierzchnie przepuszczalne

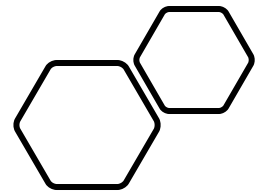
- Tam, gdzie jest to możliwe miasto pozbywa się powierzchni nieprzepuszczalnych dla wody czyli np. asfaltowych czy betonowych, co sprzyja tworzeniu powierzchni biologicznie czynnych. Coraz częściej powstają także tzw. zielone torowiska.





IV Filar - kanały miejskie

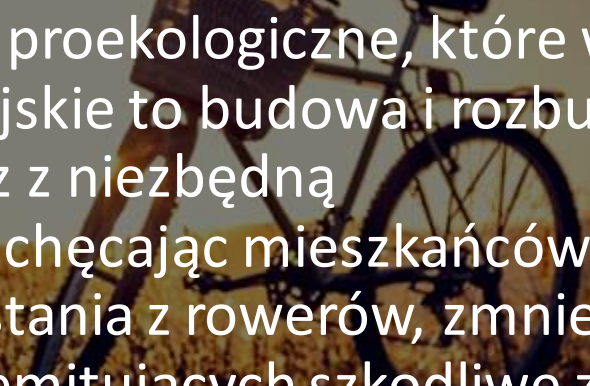
- W celu przeciwdziałania skutkom suszy oraz zwiększeniu retencji wody w mieście zmienia się funkcję kanałów – z drenującej na nawadniającej. Z 29 zarządzanych przez miasto kanałów wyselekcjonowano sześć, na których zostaną założone urządzenia piętrzące i sterujące przepływem wód. W ten sposób, zamiast pozbywać się wody z miasta, retencjonuje się ją tam, gdzie powstaje.



V Filar - procedury planistyczne

- Niedozwolona jest likwidacja istniejącej sieci hydrograficznej bądź ujmowanie otwartych koryt rowów, kanałów, cieków naturalnych w rurociągi. Jeszcze w tym roku rozpoczną się prace nad Kodeksem dobrych praktyk w procesie inwestycyjnym. Rekomendacja do jego stosowania będzie dotyczyć jednostek miejskich, deweloperów i indywidualnych inwestorów prywatnych.

Redukcja emisji
zanieczyszczeń
powietrza w gminach
południowo-
zachodniej części
Warszawskiego
Obszaru
Funkcjonalnego
poprzez budowę
Zintegrowanego
Systemu Tras
Rowerowych – Etap III



Kolejne działania proekologiczne, które wspierają Fundusze Europejskie to budowa i rozbudowa tras rowerowych wraz z niezbędną infrastrukturą. Zachęcając mieszkańców do częstszego korzystania z rowerów, zmniejszamy liczbę pojazdów emitujących szkodliwe związki i dzięki temu możemy oddychać lepszym powietrzem. A to korzystnie wpływa na nasze zdrowie. Na mapie Mazowsza pojawiło się ponad **500 km** nowych lub przebudowywanych ścieżek rowerowych.

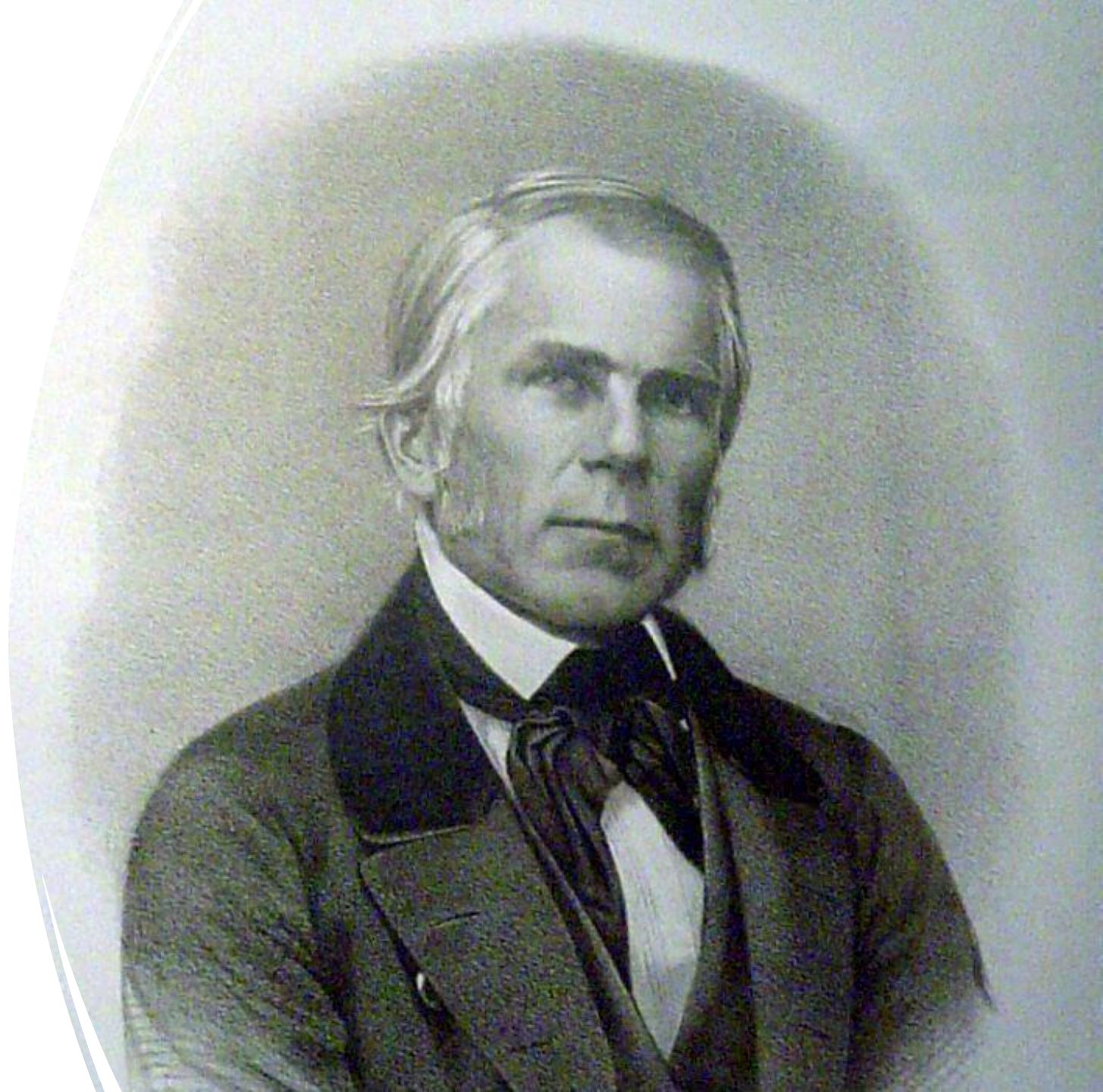
"CYCLING RECYCLING"



Akcja o nazwie "Cycling Recycling" to ponad 2 tys. km edukacji ekologicznej. Pod hasłem "Cycling Recycling" Dominik Dobrowolski wystartował we Wrocławiu na rowerze w podróż dookoła Polski. Na trasie dołączali się inni rowerzyści i rowerzystki. Podczas wyprawy organizowane były akcje zbiórki elektroodpadów oraz spotkania z mediami i mieszkańcami, na których zachęcano do troski o środowisko, walkę z zaśmieceniem, a także promowano segregację elektroodpadów. W ramach akcji m.in. zebrano ponad 10 tys. kg elektrośmieci i blisko 100 tys. sztuk zużytych baterii.



Wojciech Bogumił Jastrzębowski

- Jedną z bardziej znanych osób, które zajmowały się ochroną i pracami na rzecz środowiska był Wojciech Bogumił Jastrzębowski.



- 
- 
- Pochodził ze starej szlachty herbu Pobóg. Jego ojciec Maciej Jastrzębowski ożenił się w 3 maja 1780 z Marianną Leśnikowską, dziedziczką części wsi Szczepkowo-Giewarty. Wkrótce po ślubie przeniósł się do dóbr swej żony. Znakomita większość ich dzieci, w tym Wojciech Bogumił, została ochrzczona w pobliskim miasteczku Janowo nad Orzycem w powiecie przasnyskim.



Edukacja

- Wojciech Bogumił urodził się w kwietniu 1799 roku. Uczył się w szkole elementarnej w Janowie, a następnie w szkole wojewódzkiej w Płocku. Od 1816 r. uczęszczał do Liceum Warszawskiego, gdzie zdał maturę. Następnie studiował na Wydziale Nauk Przyrodniczych Uniwersytetu Warszawskiego. Utrzymywał się głównie z korepetycji, dopiero pod koniec nauki został laborantem w gabinecie fizycznym. Studia ukończył z odznaczeniem w 1825 r. Od 1828 r. był adiunktem-naturalistą na Uniwersytecie Warszawskim



- Brał udział w powstaniu listopadowym jako artylerzysta. Aby uniknąć zsyłki Jastrzębowski schronił się na folwarku brata w Zamieniu. jednak przez dłuższy czas nie mógł znaleźć pracy.
- W 1836 władze carskie zaczęły przywracać, zamknięte po powstaniu, szkolnictwo. Jedną z pierwszych otwartych ponownie placówek był Instytut Agronomiczny w Marymoncie, tu właśnie zaproponowano mu pracę. Była to jego pierwsza po ponad pięciu latach państwowa posada.
- Znowu miał stabilną sytuację finansową.



- Podczas pracy w Instytucie Agronomicznym zdobył ogromne uznanie studentów - za ogromną wiedzę praktyczną i zaangażowanie w proces dydaktyczny, ale również za bezpośredniość i gorący patriotyzm. W procesie dydaktycznym stosował metody poglądowe, prowadząc ze studentami badania terenowe i angażując ich do gromadzenia zbiorów botanicznych i mineralogicznych. W czasie wakacji odbywał ze studentami wędrówki po wzorowo prowadzonych majątkach ziemskich, w których zapoznawał ich z nowoczesnymi metodami upraw rolnych, hodowlą i przemysłem spożywczym.



M a r y m o n t .

-
- Członek honorowy Towarzystwa Rolniczego w Królestwie Polskim w 1858 roku.
 - Na skutek wzmagającej się krytyki władz uczelni podał się do dymisji w 1858 r. Początkowo przyjął stanowisko inspektora szkoły powszechnej przy ul. Rymarskiej w Warszawie, później został komisarzem leśnym w powiecie łomżyńskim. Następnie utworzył Zakład Praktyki Leśnej, będący pierwszą instytucją doskonalenia zawodowego dla leśników, oraz wzorcową szkołkę leśną, zlokalizowane w Feliksowie w okolicach Broku. Zajmował się również propagowaniem nasadzeń ochronnych wzdłuż linii kolejowych.





Konstytucja dla Europy

Po doświadczeniach powstania listopadowego, Jastrzębowski napisał konstytucję 1a Europy, w której zawarł podstawowe informacje na temat integracji europejskiej.

Schyłek życia

- Powstanie styczniowe było dramatem dla Jastrzębowskiiego, po doświadczeniach powstania listopadowego był on całkowicie przeciwny walce zbrojnej. Uważał, że można walczyć na inne sposoby.
- Zmarł 30.12.1882 roku, został pochowany na Powązkach.

Zasługi dla przyrody

1. Prowadził szkółkę drzew w Broku(Feliksowo).
2. Nasadzenia leśne w Puszczy Białej, które pozwoliły jej przetrwać.
3. Zakład rolny, w którym resocjalizowano kryminalistów.
4. Powstanie plantacji rzadkich krzewów.
5. Pomysł posadzenia żywopłotu wzdłuż Koleji Warszawsko- Wiedeńskiej.



DZIĘKUJEMY ZA UWAGĘ

- <https://www.bing.com/ck/a?!&&p=e1d37e3c12ca44ecJmltdHM9MTY3MDEzMjAwMCZpZ3VpZD0zOGJiMGQ5Ny05YjA4LTU5NjYtMDcwZi0xZmY4OWExYTY4ZjcmaW5zaWQ9NTE3MA&pfn=3&hsh=3&fclid=38bb0d97-9b08-6966-070f-1ff89a1a68f7&psq=akcje+ekologiczne+na+mazowszu&u=a1aHR0cHM6Ly9zdG93YXJ6eXN6ZW5pZS5wb2xza2EyMDUwLnBsL2FrY2plXctbWF6b3dpZW5raW0tcG9kc3Vtb3dhbmllXJva3UtMjAyMQ&ntb=1>
- <https://www.bing.com/ck/a?!&&p=ff658dfd7f502f93JmltdHM9MTY3MDEzMjAwMCZpZ3VpZD0zOGJiMGQ5Ny05YjA4LTU5NjYtMDcwZi0xZmY4OWExYTY4ZjcmaW5zaWQ9NTIzNQ&pfn=3&hsh=3&fclid=38bb0d97-9b08-6966-070f-1ff89a1a68f7&psq=akcje+ekologiczne+na+mazowszu&u=a1aHR0cHM6Ly9iaXpuZXMubmV3c2VyaWEucGwvYml1cm8tcHJhc293ZS9mdW5kdXN6ZW91bmlqbmlUvZHppYWxhbmlhLWVrb2xvZ2ljem5lLW5hLGIxMzk3NDg2Nzkz&ntb=1>